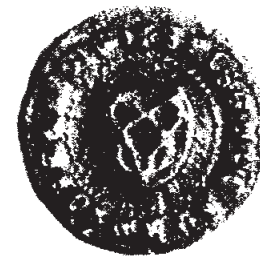


Молодіжний історичний клуб

Історична серія. Випуск 3.

В. О. Гавриленко

**ЛЬВІВСЬКІ ЦЕХОВІ ПЕЧАТКИ XIV–XV ст.  
ТА ПИТАННЯ ПРО ЧАС ЇХ ВИНИКНЕННЯ**



Львів-2003



В. О. Гавриленко. Львівські цехові печатки XIV–XV ст. та питання про час їх виникнення // Історична серія. – Вип. 3. – Львів, Молодіжний історичний клуб, 2003. – 16 с. (Прецедент В. О. Гавриленко. Львівські цехові печатки XIV–XV ст. та питання про час їх виникнення / Історичні джерела та їх використання. – Вип. 1. – К.: Наукова думка, 1964. – С. 248–262, іл. = Окремий відбиток. - К., 1964. - 15 с.)

*До 65-річчя від дня народження В. О. Гавриленка,  
доцента кафедри давньої історії України  
та спеціальних історичних дисциплін  
Львівського національного університету  
імені Івана Франка*

*Окремий відбиток:  
опновлений і виправлений автором.*

Відповідальний за випуск: Ярослав Кіт

Редагування і макет: Оксана Серєда

Комп'ютерне складання: Оксана Полянська

© В. Гавриленко  
© Молодіжний історичний клуб

У 50–60-ті роки ХХ ст. на Україні поживається дослідження печаток. Проте деякі питання сфрагістики залишалися мало вивченими. Насамперед це стосувалося сфрагістичних матеріалів цехів. Зроблені трудівниками для власного користування, цехові печатки відбивають життя трудової людини. Зображення на них реалістичні, динамічно напружені, вони докорінно відрізняються від геральдичної символіки печаток князів і дворян, від іконографічної непорушності печаток духовенства.

З огляду на сказане вище, виняткову цінність мають цехові печатки м. Львова, привішені до грамоти з 1425 р.<sup>1</sup> Вони неодноразово привертали до себе увагу дослідників. Перший стислий опис цехових печаток зроблено в «Актах Гродських і Земських»<sup>2</sup>, а в книзі В. Лозінського<sup>3</sup> вміщено їх малюнки. У 1905 р. у Львові була організована виставка цехових пам'яток, в тому числі й печаток. А. Чоловський зробив їх опис<sup>4</sup>. Проте цей опис і подальші згадки про печатки в працях Ф. Яворського<sup>5</sup> та Л. Хареви́чової<sup>6</sup> нічого нового у розроблення питання не внесли. Постає потреба зробити науковий опис печаток, проаналізувати їхні стилеві особливості, вивчити художні властивості зображень та техніку різьби.

Львівські цехові печатки привішені до пергаментної грамоти від 9 жовтня 1425 р., в якій бурмістр, райці, лавники і старшини цехів присягалися на вірність Владиславу Ягайлу. Нижня частина пергаменту, до якої прикріплені печатки, складена вдвоє. Печатки висять на пергаментних пасках у такому порядку: 1) печатка райців міста, 2) лавників міста, 3) різників, 4) крамарів, 5) пекарів, 6) кушнірів, 7) шевців, 8) пивоварів, 9) ковалів, 10) лимарів з сидельниками, 11) печатка не збереглась, 12) печатка гарбарів. Райці і лавники поставили печатки на зеленому, а цехмістри – на чорному воску. Для кращого збереження печатки вправлені в залізни бляшані коробочки (кустодії).

Написи печаток зроблені латинською мовою, яка була тоді урядовою. Написи не становлять великих труднощів для читання. Винятком може бути лише печатка лимарів, напис якої дуже нерозбірливий. Ось що говорить про неї в «Актах Гродських і Земських»: «...десята печатка, здається, сидельників, бо має всередині зображення, подібне до кінського сидла, напис навколо не можемо прочитати»<sup>7</sup>. Не покращує ситуації і В. Лозінський: «Печатка невідомого львівського цеху з документа 1425 р., всередині торба чи якийсь інший виріб, який міг би вказувати на ремесло лимарське, хутовниче чи шмуклерське. Навколишній напис зовсім нерозбірливий»<sup>8</sup>.

Як бачимо, всі спроби прочитати напис були невдалими. Пошукаємо нових шляхів вирішення цього питання і, перш за все, звернемось до аналізу тексту грамоти.

<sup>1</sup> ЦДА УРСР у м. Львові – ф. 131, оп. 1, спр. 51/99.

<sup>2</sup> Akta Grodzkie i Ziemskie – t. IV. – Lwów, 1873. – S. 134.

<sup>3</sup> W. L. o z i ń s k i. Patrycjat i mieszczaństwo lwowskie w XVI i XVII wieku. – Lwów, 1892. – S. 399–400.

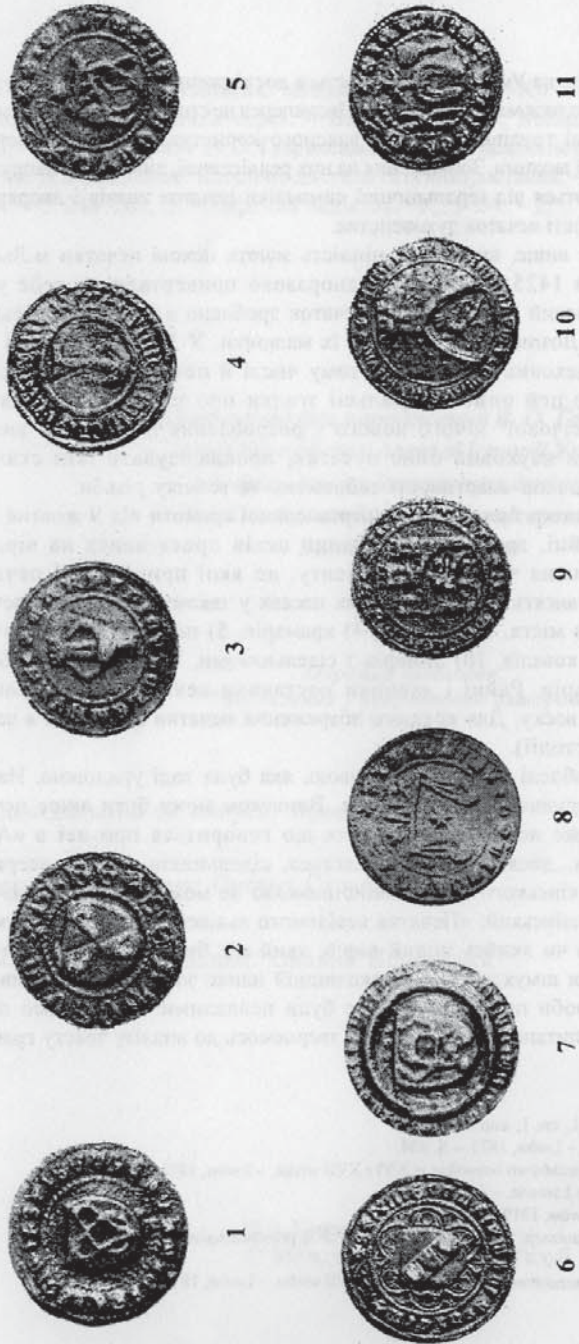
<sup>4</sup> Katalog zabytków cechowych we Lwowie – Lwów, 1905.

<sup>5</sup> F. Jaworski. Lwów za Jagellę. – Lwów, 1910. – S. 120–121.

<sup>6</sup> L. Charewiczewa. Lwowskie organizacje zawodowe w czasach Polski przedrozbiorowej. – Lwów, 1929.

<sup>7</sup> AGZ. – t. IV. – S. 134.

<sup>8</sup> W. L. o z i ń s k i. Patrycjat i mieszczaństwo lwowskie w XVI i XVII wieku. – Lwów, 1892. – S. 400.



### Львівські печатки XIV–XV ст.

1. цеху пекарів; 2. цеху пивоварів; 3. цеху різників; 4. цеху шевців; 5. гарбарського цеху;
6. кушнірського цеху; 7. цеху лимарів і сідлярів; 8. цеху крамарів; 9. Ради міста Львова;
10. Лави (суду) міста Львова; 11. ковальського цеху.

У складанні грамоти брали участь цехмістри з десяти цехів, а саме: різників, крамарів, пекарів, кушнірів, шевців, пивоварів, ковалів, лимарів з сідельниками, кравців, гарбарів: всі вони повинні були скріпити свої підписи печатками. Розглянемо написи цехових печаток, які збереглися:

1. SIGILLUM+INSTITORUM – Печатка крамарів.
2. S CARNIFICV[M] DE LEMBYRG[ENSIUM] – П[ечатка] різників зі Львова.
3. SIGILLUM+FABRORUM – Печатка ковалів.
4. S PISTORUM LEMBURGENSIUM – П[ечатка] пекарів львівських.
5. S SYTORUM LEMBURGENSIUM – П[ечатка] шевців львівських.
6. S. BRASEATORYM – П[ечатка] пивоварів.
7. SIG[ILLUM] CERDONVM – Печатка гарбарів.
8. S+PELLIFICUM+LEMBURGENSIUM\* – П[ечатка] кушнірів львівських.

+SIGILLUM\* INSTITORUM\*  
 +S CARNIFICVM DE LEMBYRG  
 \*SIGILLUM+ CERDONVM\*  
 \*S PISTORVM LEMBURGENSIUM  
 +S SYTORVM LEMBURGENSIUM  
 \*S BRASEATORYM  
 \*S+PELLIFICUM+LEMBURGENSIUM\*

Порівнявши легенди печаток з текстом грамоти, встановлюємо відсутність двох печаток: кравців, лимарів із сідельниками.

Написи досліджуваних печаток складаються з двох-трьох слів і мають стандартну форму: перше слово – «sigillum», що означає «печатка»; друге слово – назва цеху; третє – «lemburgensium» – «львівських». У написі невідомої печатки чотири слова. Як видно з грамоти, у Львові був тільки один цех лимарів із сідельниками, назва якого складалась з двох слів. Виходячи з тексту грамоти і сталої стандартної форми написів печаток, можна скласти гаданий напис: «Sigillum corrigiatorum et sellatorum lemburgensium». Співставивши цей напис з нерозбірливою легендою печатки, читаємо, нарешті, справжній напис:

“+Sigillum+sellatorum+corrigiatorum+lemburgensium”  
 (Печатка+сідельників+лимарів+львівських).

Аналіз цехових печаток показує, що їх написи відповідають всім вимогам середньовічного правопису. Закінчення слів в легендах правильні, узгоджені одне з одним, як правило, вони стоять в родовому відмінку. В легендах поширені

\* Помилка в слові допущена різьбярем печатки.

скорочення, так звані суспенсії і сігли. Прикладом суспенсії<sup>\*</sup> можуть бути скорочення в словах "carnificum" і "lemburgensium" на печатці різників. Зведення слова "sigillum" до початкової "S", яке ми спостерігаємо на печатках різників, пекарів, шевців, кушнірів і пивоварів, є крайнім виразом суспенсії, що називається "сігла". В легендах також часто трапляються і лігатури<sup>\*\*</sup>, зокрема на печатці кушнірів у слові "pellificum" буква "p" поєднується з "e", "f" з "i", а на печатці шевців в слові "sutorum" буква "o" поєднана з "t".

Різьбярі львівських печаток, безперечно, були освіченими людьми свого часу, знали латинську мову. Але вони були не тільки грамотними людьми, а й талановитими митцями, майстрами своєї справи. Більшість їх творів-печаток – вражають завершеною композицією, багатством художніх образів, творчою фантазією. На кружечках діаметром 2–3 см постають цілі сюжети народного побуту. Особливо вражає пропорційність і симетричність зображень печаток ковалів, крамарів і гарбарів. Вони виконані одним майстром, тому схожі до дрібниць. По-перше, розміри печаток майже однакові (ковалів – 24 мм, крамарів – 26 мм, гарбарів – 26 мм). По-друге, аналогічна техніка гравірування з енергійними, вивченими, глибокими і чіткими гранями. По-третє, написи на печатках вміщені в крапкові обводи, які органічно необхідні на печатках; тільки при наявності їх печатка стає завершеним твором. По-четверте, букви легенд подібні, слова розділяються «геральдичними лілійками», а в кінці напису виступає фігура у формі «трилисника», в якій два коротеньких листочки знаходяться на одній лінії, а довший, третій, виходить з їхньої верхньої частини. Вказана фігура є виявом індивідуальних особливостей почерку майстра, фірмовим знаком, який виділяє його вироби з маси подібних. По-п'яте, нескладні, однопланові зображення повністю займають поле печатки, так що формується цілісна кругова композиція.

Першою, правдоподібно, була зроблена печатка ковалів – зображення на ній дещо схематичні і маловиразні, напис не каліграфічний. З допомогою хреста над підковою автор намагався композиційно поєднати малюнок трьох предметів: підкови, кувалди, кліщів.

Печатка крамарів вражає симетрією, вмілим співставленням коромисла і шальок терезів. Центром симетрії виступає шестикутна зірочка між шальками, які майстер ледь нахилив досередини і, таким чином, збільшує довжину коромисла, так що зображення заповнює все поле печатки. Центр симетрії печатки співпадає з геометричним центром.

Прекрасне розуміння симетрії і пропорційності взагалі та пропорцій людського тіла зокрема, досягло своєї найвищої завершеності на печатці гарбарів. Ремісник, зайнятий гарбуванням шкіри, майстерно вписаний в середину печатки; зображення нахилу постаті і витягнутої руки з валиком для намогування шкіри пристосовані до круглої площини. Голова гарбаря розміщена на вертикальній лінії симетрії, правильно розрахований центр тяжіння – нахил тулуба супроводжується відповідним розташуванням ніг. Зручно і впевнено стоїть трудівник. Руки із засуканими рукавами міцно тримають валик, голова людини нахилена, погляд прикутий до шкіри. Постаць повна життя; рух підкреслюється скуйовдженим волоссям, розхристаною сорочкою і положенням шкіри з характерним зображенням нижньої частини. Здається, ніби гарбар смикнув шкіру і вона подалась вбік.

\* Суспензія – скорочення, при якому відкидається кінець слова.

\*\* Лігатура – розповсюджене в середньовіччі зливання двох літер

Печатки ковалів, крамарів і гарбарів зроблені одним майстром, але не одночасно. Дуже вже велика різниця між примітивними і невиразними кліщами на печатці ковалів та високохудожнім зображенням гарбаря. Для такого зростання майстерності різьбяря погрібен був певний час.

До перших трьох сфрагістичних пам'яток близько стоїть печатка кушнірського цеху. На ній між словами легенди видно знайомі «геральдичні лілійки», а в кінці кругового напису – фігуру, яка нагадує два поєднані «трилисники». Майстерність обробки цієї печатки значно вища від попередніх, чітко переданий орнамент в шести зложених дужках навколо шита, бездоганні крапкові обводи, красива каліграфія літер, але з художнього боку можна було б чекати більшого. «Квадратний, закруглений знизу шит» в центрі печатки негармонійно пов'язаний з орнаментом; ще більше здивування викликає розташована на ньому так звана «перев'язь». Все це справляє враження прямолінійності і канонічної застигlosti. Невідповідність змісту печатки її формі пояснюється впливом середньовічної геральдики, зокрема, німецької, де набув великого поширення шит з трьома предметами, нанесеними на «перев'язь справа»<sup>1</sup>. Три і сім – улюблені числа в геральдиці; цікаво, що на пізнішій печатці кушнірів зображено вже сім шкур»<sup>2</sup>.

На печатках пекарів і пивоварів також зображені «квадратні, закруглені знизу шити». Але якщо на печатці кушнірів головне – шит, а не зображення на ньому, то на печатках пекарів і пивоварів провідне значення мають зображення, нанесені на шити. На печатці пивоварів прекрасно передана симетрія трьох затичок (чопів), майстерно вписаних у шит. Закруглення шита пов'язує напис, «шнурковий» обвід і зображення. Так само просто й невимушено вирішена симетрія печатки пекарів. Затійливо сплетений бублик поєднується з шитом за допомогою неглибокого овального вирізу верхньої частини шита.

На печатці різників міститься традиційне зображення різницького цеху – голова бика з високими закругленими рогами, яке ми зустрічаємо в Німеччині<sup>3</sup>, Польщі<sup>4</sup>, на Україні<sup>4</sup>. Львівські різники додають до нього башту, яку розміщують між рогами.

Осторонь від розглянутих цехових сфрагістичних пам'яток стоять печатки лимарів і шевців. Їх розміри значно більші (першої – 39 мм; другої – 31 мм), але техніка виконання гірша. На печатці лимарів вміло вписані в шит сідло й інша кінська зброя, але вирізані вони схематично, грубо; ситуацію не поліпшують навіть квіточки навколо шита та зірочки з внутрішнього боку меншого обідка.

На печатці шевців посередині оздобленого квадратика поля вміщено шевське знаряддя, для розгладжування, випростовування шкіри, дуже подібне до якоря.

<sup>1</sup> Перев'язю називається геральдична фігура, обмежена двома паралельними скошеними лініями (В. К. Лукомский и Н. А. Типельт. Русская геральдика. – Пг., 1915. – С. 27, рис. 84).

<sup>2</sup> E. Berchem. Sigel. Berlin, 1923. – S. 127, 139, 173.

<sup>3</sup> Рукописний інвентар сфрагістичної збірки Львівського університету. – т. III – №3968.

<sup>4</sup> E. Berchem. Sigel. – С. 172–173.

<sup>5</sup> A. Chmiel. Godła rzemieślnicze i przemysłowe krakowskie od połowy XIV aż do XX w. – Kraków, 1922. – tab. 7, N 91.

<sup>6</sup> Е. Сецинский. Материалы для истории цехов в Подолии // Труды Подольского церковного историко-археологического общества – Вып. 10 – Каменец-Подольск, 1904. – С. 43.

Низька, примітивна техніка гравірування двох останніх печаток пояснюється тим, що виготовлення сфрагістичних знаків коштувало надзвичайно дорого і деякі цехи давали замовлення малодосвідченим майстрам.

Історія не зберегла імен львівських різьбярів печаток. Нам тільки відомі імена золотих справ майстрів: Яцка-русина, Генріха, Стефана-вірменина та Венчеслава, що неодноразово згадуються в найстарішій міській книзі (1382–1389рр.)<sup>1</sup>. У другій міській книзі (1404–1414 рр.) їх кількість зростає до 12 осіб.<sup>2</sup> Можливо, саме вони були авторами досліджуваних печаток.

Але, незалежно від того, хто різав ці печатки, вони вказують на високий рівень розвитку культури та мистецтва у Львові кінця XIV і початку XV ст.<sup>3</sup>

Цехові печатки є важливим матеріалом для вивчення історії техніки: зображення на них дають можливість познайомитись із простим ремісничим інструментом (молоток, щипці, гарбарські валки тощо) і виробами ремісників.

Нарешті, постає потреба визначити час виникнення печаток. Не викликає заперечень те положення, що хронологія найстаріших відтисків печаток не відповідає хронології найстаріших матриць, зокрема, цехові печатки, привішені при грамоті 1425 р., могли відтискуватись матрицями, зробленими значно раніше.

Кожна печатка має стилеві особливості свого часу, зумовлені звичаєм і наслідуванням. Вивчаючи ці особливості, порівнюючи цехові печатки зі сфрагістичними пам'ятками інших власників, можна встановити наближений час виникнення львівських цехових печаток. У цеховій сфрагістиці не дотримувались канонічних ознак і зображення на них мають мало спільного із зображеннями печаток шляхти та духовенства. Тому розміри печаток, стиль написів та епіграфічні властивості букв – найкраща можливість для датування. Звичайно, таке датування носить дещо наближений характер, але разом з тим, не слід применшувати його наукової цінності. Сфрагістика розвивалась за своїми законами, і поява тієї чи іншої відміни на печатках рідко була випадковою.

Розміри львівських цехових печаток свідчать про неодноразову появу їх матриць. Діаметри печаток шевців (31 мм), кушнірів (37 мм) та лимарів із сідельниками (39 мм) значно більші від діаметрів печаток ковалів (24 мм), крамарів (26 мм), гарбарів (26 мм), різників (28 мм) та пекарів (28 мм). Як правило, печатки більших розмірів з'явилися пізніше.

За стилем написів печатки цехів м. Львова діляться на три групи: 1) написи готичною маюсколою\* (на печатках ковалів, крамарів, різників, пекарів і гарбарів); 2) написи готичною мінускулою\* (на печатках шевців, кушнірів і лимарів із сідельниками); 3) до окремої групи слід віднести печатку пивоварів, напис на якій виконано маюсколою з різко вираженими нумізматичними рисами.

Дослідники сфрагістики В. Будка<sup>4</sup>, А. Хмель<sup>5</sup>, В. Віттиг, М. Гумовський, Т. Жебравський та М. Гайсіг печатки з написами готичною маюсколою впевнено відносять

<sup>1</sup> Pomniki dziejowe Lwowa. – t. I. – Lwów. 1892. – S. 5, 18, 36, 51.

<sup>2</sup> Pomniki dziejowe Lwowa. – t. II. – 1896. – S. 173.

<sup>3</sup> Гавриленко В. Мастера неизвестны // Огонёк. – №47. – 1961. – С. 32–33, илл.

\* Маюскола – форма латинського письма, яка вписується в дволінійну систему.

до XIV ст., а печатки мінускульні — до XV ст. М. Гумовський, вивчаючи мінускульні печатки Владислава Ягайла (1386–1434 рр.), дійшов висновку, що «...печатки Ягайла творять у польській сфрагістиці епоху і під цим поглядом є взірцем на цілий XV вік»<sup>6</sup>.

Більш точні відомості з приводу датування печаток за характером написів подає вчений Ф. Пекосінський: «...у справі розвитку польської сфрагістики 1386 р. становить епоху. До 1386 р. в написах вживалися, за невеликими винятками, букви готичної маюскули, а після 1386 р. їх місце займає готична мінускула, знову таки за кількома винятками»<sup>7</sup>. Це твердження Пекосінський поширює на Галицько-Волинську Русь, зокрема маюскульну печатку лави міста Львова з пергаменту 1412 р.<sup>8</sup> він вважає вирізаною в XIV ст.<sup>9</sup>

Знавець львівської сфрагістики Мар'ян Гайсіг, описуючи маюскульну печатку лави міста Львова, яка привішена до документа 1403 р., вказує, що матриця цієї печатки походить з XIV ст.<sup>10</sup>

Печаток ради м. Львова XIV ст. відомо дві: перша, з маюскульними літерами, скріплене документ райців 1359 р.<sup>11</sup>, друга – мінускульна, згадується при документах 1399–1472 рр.<sup>12</sup> К. Соханевич висуває припущення про більш ранню появу цієї печатки<sup>13</sup>. М. Гайсіг<sup>14</sup> вміщує фотографії 12 датованих печаток львівської шляхти періоду 1370–1425 рр. Три печатки з маюскульними написами відносяться до 1370–1387 рр., решта печаток – до 1392–1425 рр. Написи на них, за винятком двох, мінускульні. Ось чому можна припустити, що печатки ковальського, різницького, крамарського, пекарського і гарбарського цехів, на яких вирізані маюскульні літери, зроблені перед 1386 р., а печатки шевського, кушнірського та лимарського цехів – після 1386 р., оскільки вони вже містили мінускульні написи.

Виникає закономірне питання – чим пояснити швидку заміну типів написів на печатках, адже в рукописах зміна стилю письма триває досить довго. Справа в тому, що переінакшення стилю письма на печатках залежить від майстерності різьбляра і для

\* Мінускула – форма письма, яка має різну висоту і вписується в чотирилінійну систему.

<sup>1</sup> W. Budka. Pieczęcie dawnych miast księstw Oświęcimskiego i Zatorskiego // Wiadomości Numizmatyczno-Archeologiczne. – Kraków, 1935. – t. XVI. – S. 91–94.

<sup>2</sup> A. Chmielec. Pieczęcie miast Krakowa, Kazimierza, Kleparza i jurydyk krakowskich do końca XVIII w. // Rocznik Krakowski. – Kraków, 1909. – XI.

<sup>3</sup> M. Gumowski. Pieczęcie królów polskich // WNA. – 1909. – S. 107.

<sup>4</sup> F. Piekosiński. Pieczęcie polskie wieków średnich // Sprawozdania Komisji do badania historii sztuki w Polsce. – Kraków, 1899. – T. 6. – S. 327.

<sup>5</sup> ЦДА УРСР у Львові. – ф. 131, оп. 1, сир. 32 (60).

<sup>6</sup> F. Piekosiński. Pieczęcie polskie wieków średnich // Sprawozdania Komisji do badania historii sztuki w Polsce. – Kraków, 1899. – T. 6. – S. 579.

<sup>7</sup> M. Haisig. Nieznana, najdawniejsza pieczęć lawnicza m. Lwowa // Miesięcznik Heraldyczny. – T. XIV. – Warszawa, 1935. – S. 120.

<sup>8</sup> AGZ. – T. III. – 1872. – S. 22.

<sup>9</sup> K. Sochaniewicz. Herb miasta Lwowa // Biblioteka lwowska. – T. 23. – 1933. – S. 19.

<sup>10</sup> Там же. – S. 24.

<sup>11</sup> M. Haisig. Sfragistyka szlachecka doby średniowiecza w świetle archiwaliów lwowskich. – Lwów, 1938. – S. 15–64.

вправного майстра не становить жодних труднощів. Тим більше, що мова йде не про зміну стилю письма, а про перемену одного відомого виду готичних літер (маюскулу) на ще більш відомий і загальнопоширений протягом XIII–XIV ст. вид літер (мінускулу)<sup>1</sup>. Крім того, печатки замовлялись різьбяреві, і вид літер, зміст напису та малюнок, здебільшого, не залежали від волі майстра. Трапляються випадки, коли на печатках, зроблених одним різьбярем, напис літер різний<sup>2</sup>.

Будучи одним з офіційних атрибутів влади, печатка слугувала юридичним підтвердженням акту, і тому зміна написів на печатках проводилась свідомо. У Польщі, до складу якої в той час входила Галичина, зміна типів літер у написах співпала із заміною династій. Коли в 1386 р. мінускула з'явилась на печатках короля Ягайла і королеви Ядвіги, нову моду відразу підхопили шляхтичі, міста, а за ними цехи. Ми цілком усвідомлюємо, що зміна типів написів потребувала певного часу, але для зручності викладу за переломний рубіж приймаємо 1386 р.

За палеографічними особливостями літери печаток різників, пекарів, ковалів, крамарів та гарбарів надзвичайно подібні до букв на печатках<sup>3</sup> і монетах<sup>4</sup> Казимира III (1333–1370 рр.), на яких готична маюскула має деякі риси римської капітелі<sup>5</sup>. Букви легенд прямі, овали їх плавні з ледве помітними потовщеннями і тільки літери "д, а, м, с, с'" вказують на готичне письмо.

У Львові поєднання ознак капітелі з готикою спостерігається на монетах Казимира, битих для Русі, та на найдавнішій печатці лави міста<sup>6</sup>.

Після 1370 р., коли королем Польщі і Галицько-Волинської Русі став Людовик Угорський, на цих територіях поширюються впливи угорської сфрагістики, і букви набувають виразних готичних гострокутних форм. Літера "А" на печатці різників у слові "carnificu (m)" своєю формою вказує на її вживання ще перед 1370 р.<sup>7</sup> Вона зображена з горизонтальним покриттям, її вертикальні лінії розміщені під кутом до верхньої поперечної лінії і з'єднані посередині прямою рискою. Подібні літери бачимо на найдавнішій печатці лави Львова.

На печатці пекарів літера "Г" у слові "pistorum" пишеться як латинська "G" з довгою горизонтальною лінією зверху і нижньою петлею. Таке зображення літери "Г" зустрічається в епіграфіці до 1370 р.<sup>8</sup> Львівські цехові печатки схожі до печаток Казимира III 1353 і 1364 рр.<sup>9</sup> також за прийомами обробки. У них чіткі, глибокі грані букв і зображень, високий рельєф, а в кінці напису вміщені різноманітні фігури, подібні до згаданого вище "трилисника".

Не викликає сумніву, що гравери, які різали матриці для львівських цехів, могли

виготовляти печатки і для інших замовників. Велика цінність і рідкість печаток середньовіччя вказує на те, що майстрів, які займалися їх виготовленням, було небагато. Спробуємо пошукати серед українських і польських сфрагістичних пам'яток інші роботи львівських різьбярів. Щоб не помилитись, простежимо тільки конкретні елементи, стилістичні особливості львівських печаток.

Ф. Пекосінський опублікував печатку Пелка з Гальова<sup>1</sup>, яка за розміром (26 мм), буквами, а головне «трилисником» в кінці напису, подібна до печаток ковалів, крамарів і гарбарів. Ці печатки, безперечно, вирізані одним і тим же майстром. За майстерністю виконання печатка Пелка стоїть на рівні печатки гарбарів, вони, очевидно, зроблені одночасно. Якщо 1365 р., яким датує печатку Пелка Ф. Пекосінський, вважати роком карбування її матриці, то печатка гарбарів з'явилась також близько цього року. Матриці ковалів і крамарів, як ми встановили, зроблені раніше.

Печатка Пелка цікава ще й тим, що вона за типологічними особливостями близька до печаток львівських різників і пекарів.

З печаткою різників її поєднує простий обідок, подібні зображення і майже однаковий за змістом і формою напис: "S PELC[ZE DJE GALOW, S CARNIFICV[M] DE LEMBURG" – П[ечатка] Пелка з Гальова, різника зі Львова. Хрестики обох печаток нагадують короткими плечима п'ятикутні зірочки. На печатці Пелка зображена людська голова в шоломі з двома рогами чи довгими вухами, а на печатці різників – рогата голова вола. Причому, між рогами на печатці Пелка вміщено високий шишак шолома, а на печатці різників його місце займає башта. Дуже вимовна помилка легенди печатки Пелка – наявність початкової літери "S" від слова "Печатка" перед назвою цеху "CARNIFICV[M]", що свідчить про бездумне перенесення напису з печатки львівських різників (див. С.5).

Ще більший взаємозв'язок відчувається між печаткою Пелка і печаткою львівських пекарів. Зображення на них розміщуються на «квадратних, закруглених знизу шитах», які не трапляються в тогочасному сфрагістичному матеріалі. Вперше ми їх бачимо тільки після 1382 р.<sup>4</sup>

Повторення в печатці Пелка з документу 1365 р. деталей одразу п'яти цехових печаток Львова вказує на те, що її матриця вирізана пізніше матриць ковалів, крамарів, гарбарів, різників і пекарів. Тому, ймовірно, печатки різників і пекарів з'явилися перед 1365 р. Печатки шевців, кушнірів і лимарів, згідно з стилістичними особливостями, з'явилися після 1386 р. Розгляд палеографічних властивостей мінускульних печаток підтверджує це. Буква "S" у легендах печаток шевців і кушнірів пишеться двояко – як латинська літера "S" чи як "Г" українського алфавіту.

На мінускульних печатках Владислава Опольського 1372, 1373 та 1377 рр. і на печатці

<sup>1</sup> G. Fridrich. Učebná kniha paleografie latinské – Praha, 1898. – S. 154.

<sup>2</sup> W. Semkowicz. Sfragistyka Witowta. – Kraków, 1931. – S. 6, 13, 19.

<sup>3</sup> M. Gumowski. Pieczęcie królów polskich // WNA. – 1909. – S. 65.

<sup>4</sup> F. Piekosiński. O monetach i stopie menniczej w Polsce w XIV i XV w. – Kraków, 1878. – Tab. 1.

<sup>5</sup> Літери, які мають обрис заголовних (прописних), а розміри малих букв.

<sup>6</sup> M. Haisig. Nieznana, najdawniejsza pieczęć ławnicza m. Lwowa // Miesięcznik Heraldyczny. – t. XIV. – Warszawa, 1935. – S. 120.

<sup>7</sup> T. Zebrawski. O pieczęciach dawnej Polski i Litwy. – Kraków, 1865, 1871 (Епіграфічна таблиця літер печаток. – № 2.)

<sup>1</sup> T. Zebrawski. O pieczęciach dawnej Polski i Litwy. – Kraków, 1865, 1871 (Епіграфічна таблиця літер печаток. – № 2, Tab. 2).

<sup>2</sup> M. Gumowski. Pieczęcie królów polskich // WNA. – 1909. – S. 65.

<sup>3</sup> F. Piekosiński. Pieczęcie polskie wieków średnich // Sprawozdania Komisji do badania historii sztuki w Polsce. – Kraków, 1899. – S. 315. – fig. 301.

<sup>4</sup> Там же. – fig. 339, 340, 342.

королеви Ядвіги 1385 р.<sup>1</sup> ця літера вирізана в формі "S" і лише на печатці Ядвіги 1387 р.<sup>2</sup> та печатках короля Ягайла після 1386 р.<sup>3</sup> бачимо подвійне написання.

На печатці кушнірів буква "S" як сігня від слова "sigillum" пишеться подібно до української літери "B" або цифри 8. У рукописах таке написання зустрічається в XIV ст.<sup>4</sup>, а на печатках – в 1-й половині XV ст. Літера подібної форми зустрічається на печатці литовського короля Вітовта 1401 р.<sup>5</sup> Починаючи з 20-х років XV ст., ми її бачимо на печатках львівської шляхти, на яких також вживаються орнаментальні фігури в кінці напису<sup>6</sup>, дуже подібні до фігур печатки кушнірів.

Літери на печатці лимарів і сідельників нерозбірливі, тому при датуванні можна використати інші деталі печатки. Напис цієї печатки мінукульний – він вказує на появу печатки після 1386 р., але посередині печатки зображено загострений низу щит, який різали на печатках перед 1386 р. Отже, печатка лимарів і сідельників з'явилась у перехідний період. Подібне поєднання мінукульки і гострокутного щита трапляється на печатці генерального руського старости (воєводи) Яна 1392 р.<sup>7</sup> та на печатці Вітовта 1401 р.<sup>8</sup>

Залишається розглянути печатку пивоварів, яка не подібна до іншого сфрагістичного матеріалу Львова. Букви на печатках, що розглядалися вище, як правило, дрібні та симетричні, лінії їх тонкі, а головне – відступи між ними невеликі. Цього зовсім не скажеш про печатку пивоварів: букви цієї маюкульної печатки масивні, широкі, з чіткими лініями і великими відступами. Вони несиметричні, нахилені в різні сторони, а літера "S" навіть "лежить" на боці, її кінці довгі і клиноподібні. Буква "T" – із широкими низькими вертикальними боковими лініями тощо. Такий тип букв на печатках трапляється надзвичайно рідко, але він поширений на монетах<sup>9</sup>. Широта літер і великі відступи між ними пояснюються тогочасною гехнікою карбування грошей. Очевидно, печатка пивоварів була замовлена одному з майстрів, які працювали на монетному дворі. Різьбяр переніс специфічні ознаки штемпелів монет і на печатку.

Зміна видів письма у сфрагістиці, яка проходить в кінці XIV ст., не відлинула на нумізматику. Маюкулька панує на монетах і в XV ст. Незмінність написів монет протягом декількох століть утруднює їх датування, але, незважаючи на це, розгляд палеографічних особливостей букв і в цьому випадку може привести до бажаних

результатів.

У Львові в другій половині XIV ст. і на початку XV ст. карбувались гроші для Галицької Русі. Дослідники монет не раз звертали увагу на різноманітне написання літери "A" на львівських півгрошах<sup>1</sup>. На монетах Казимира III, Владислава Опольського і Людовика Угорського буква "A" пишеться без середньої горизонтальної лінії, з широким покриттям над літерою<sup>2</sup>. На ранніх монетах Ягайла зустрічається літера "A", подібна до української літери "X"<sup>3</sup>. І тільки на пізніших півгрошах Владислава Ягайла, карбованих для Русі, літера "A" має середню риску і два невеликих виступи в лівій верхній частині<sup>4</sup>. Таку ж літеру спостерігаємо на печатці пивоварів. Владислав Ягайло почав карбувати монети у Львові близько 1396 р.<sup>5</sup>, а закрити монетний двір у 1414 або 1415 рр.<sup>6</sup> Таким чином, появу матриці пивоварів слід віднести до 1396–1415 рр.

Місто Львів XIV ст., будучи ареною напруженої боротьби, дуже потерпіло від нападів литовських, польських і угорських феодалів. Під час війн, пожеж і грабунків загинула велика кількість культурних пам'яток, цінних історичних джерел. Ось чому майже всі цехові документи безповоротно зникли. В «Історії Львова», виданій у 1956 р., вказується, що "...відомостей про ремісничі організації в місті Львові в XIV ст. нема... Дані, які є в нашому розпорядженні, стосуються 1425 р. Вони свідчать про наявність у той час у Львові 10 різних цехових організацій..."<sup>7</sup>

Історики, які займалися дослідженням цехового ремесла XIV–XV ст., неодноразово цікавились часом появи цехів у м. Львові, але за браком історичних джерел, змушені були обмежуватись припущеннями. Наприклад, Л.Харевичова писала: "Львівська цехова організація спирається на засади, обов'язкові в усіх містах, заснованих на німецькому праві, і на львівському ґрунті зосталась прищеплена, найправдоподібніше, зараз же після першої локації міста за руських часів, ... хоч і локаційний привілей з 1356 р. щого не говорить про цеховий промисел"<sup>8</sup>.

В "Історії Львова" відзначалось, що в XIV ст. "...організації ремісників бодай чотирьох основних професій, без яких не могло обійтись жодне місто – пекарів, різників, кравців і шевців – наневно існували"<sup>9</sup>.

Уважно переглянувши історичні документи того часу, нам вдалось знайти епізодичні відомості про існування ремісничих організацій у м. Львові в кінці XIV та на початку XV ст. Так, у 1386 р. руський староста Андрій надає шевцям міста Перемишля права, якими

<sup>1</sup> T. Zebrawski. O pieczęciach dawnej Polski i Litwy. – Kraków, 1865, 1871 (Епіграфічна таблиця літер печаток. – таб. 16. № 41.)

<sup>2</sup> Там же. – № 43

<sup>3</sup> Там же. – Tab. 17. № 45, 46, 47, 48

<sup>4</sup> V. Novak. Latinska paleografija – Belgrad, 1952. – S. 251.

<sup>5</sup> W. Semkowicz. Sfragistyka Witowta – Kraków, 1931. – S. 13.

<sup>6</sup> M. H a i s i g. Sfragistyka szlachecka doby średniowiecza w świetle archiwaliów lwowskich. – Lwów, 1938. – S. 23, 34, 74, 113, 122, 130, 147, 160.

<sup>7</sup> Там же. – S. 55.

<sup>8</sup> W. Semkowicz. Sfragistyka Witowta. – Kraków, 1931. – S. 13

<sup>9</sup> F. Piekosiński. O monecie i stopie menniczej w Polsce w XIV i XV w. – Kraków, 1878. – Tab. III. – № 45, 46.

J. Stupnicki. O monetach halicko-ruskich // Biblioteka Ossolińskich. – T. VII. – Lwów, 1865. – S. 66. – № 10 – 12.

M. Gumowski. Podręcznik numizmatyki polskiej. – Kraków, 1914. – S. 172. – Tab. XXI. № 522, 524.

<sup>1</sup> J. Mader. Kritische Beiträge zur Münzkunde des Mittelalters. – Prag. – T. III. – S. 121–122; J. Stupnicki. O monetach halicko-ruskich // Biblioteka Ossolińskich. – T. VII. – Lwów, 1865. – S. 166–167; Рукописний інвентар в історичному музеї м. Львова: Inwentarz monet mennicy lwowskiej ze zboru niegdyś F. Wysockiego. – Lwów, 1926. – S. 44–57.

<sup>2</sup> F. Piekosiński. O monecie i stopie menniczej w Polsce w XIV i XV w. – Kraków, 1878. – Tab. I. – № 7; T. II. – № 16.

<sup>3</sup> J. Stupnicki. O monetach halicko-ruskich // Biblioteka Ossolińskich. – T. VII. – Lwów, 1865. – N 12, 14.

<sup>4</sup> F. Piekosiński. O monecie i stopie menniczej w Polsce w XIV i XV w. – Kraków, 1878. – Tab. III. – № 45, 46; Tab. V. – № 67, 68, 69; M. Gumowski. Podręcznik numizmatyki polskiej. – Kraków, 1914. – S. 172. – Tab. XXI. – № 522, 524.

<sup>5</sup> F. Piekosiński. O monecie i stopie menniczej w Polsce w XIV i XV w. – Kraków, 1878. – S. 145–146.

<sup>6</sup> F. Piekosiński. O monecie i stopie menniczej w Polsce w XIV i XV w. – Kraków, 1878. – S. 150, 216.

<sup>7</sup> Історія Львова. – Львів, 1956. – С. 18; Нариси історії Львова. – Львів, 1956. – С. 33.

<sup>8</sup> L. Charewiczowa. Lwowskie organizacje zawodowe za czasów Polski przedrozbiorowej. – Lwów, 1929. – S. 7.

користувалися львівські католицькі шевці<sup>2</sup>.

У 1407 р. рада міста Львова постановила, щоб кожний цех (*arte mechanicorum*) своїм коштом зробив по одній машині для метання стріл із мурів міста, для чого лимарський, крамарський, гарбарський, пекарський, кравецький, шевський, ковальський, кушнірський та пивоварний цехи зобов'язувались сплатити по півкопи грошей<sup>3</sup>. Шевці і кравці не сплатили визначеної суми, тому рада міста в наступному році знову зобов'язала цехмістрів цих цехів сплатити встановлену суму<sup>4</sup>.

Визначення часу виготовлення цехових матриць, проведене в цій статті, дає можливість твердити, що цехи у м. Львові існували в 60-х роках XIV ст.; вони, очевидно, з'явилися десь близько 1356 р., коли місту було надано магдебурзьке право<sup>5</sup> (за яким виникали цехи і в інших містах).

Досліджуючи грамоту 1425 р., ми використали не лише її зміст, який вказував на наявність в той час 10 цехових організацій, але й прикріплені до неї печатки, за допомогою яких встановили існування львівських цехів у 60-х роках XIV ст. Так, при відсутності писаних документів, сфрагістичні пам'ятки дали змогу з'ясувати одне з невирішених питань історії м. Львова. Але цим не вичерпується цінність цехових печаток, дуже цікаві вони і як твори мистецтва, тому що вказують на високий рівень розвитку ювелірного та гравірного промислу в м. Львові і слугують важливим джерелом для пізнання художніх смаків населення Галицько-Волинської Русі.

## Список публікацій В.О. Гавриленка з історії цехового ремесла та сфрагістично-геральдичних пам'яток цехів

1. Цехові печатки XIV ст. – як джерело до історії цехів м.Львова // Ювілейна наукова студентська конференція, присвячена 300-річчю Львівського державного університету ім. Ів. Франка, жовтень 1961: Тези доповідей: Суспільно-економічні науки / Львів, держуніверситет. Наукове студентське товариство. – Львів, 1961. – С. 100-109.
2. Імена майстрів – невідомі // За радянську науку, 1961, 4 січня.
3. Мастера неизвестны // Огонёк, 1961, №47. – С. 32-33, илл.
4. Львівські цехові печатки XIV-XV ст. та питання про час їх виникнення// Історичні джерела та їх використання. – Вип. 1. – К., 1964. – С. 248-262, іл. – Рез. рос. мовою; окр. відб.
5. Печатки цехів м. Кам'янець-Подільського // Матеріали четвертої Подільської історико-красознавчої конференції. – К., 1973. – С. 52-54.
6. Печатки ремісничих цехів Кам'янець-Подільського//Архіви України, 1976. – №1. – С. 79-82, іл..
7. Сфрагістичні пам'ятки ремісників//Львівський лісотехнік. – 1989. – 29 грудня.
8. Середньовічна цехова геральдика та питання про використання її для репрезентації місцевого виробництва в умовах ринкових відносин//Клейноди: Записки Українського геральдичного товариства = Українська геральдика: минуле, сучасність, перспективи / Тези наук. конф. – Львів, 1991. – С. 6-8.
9. Джерелознавчі аспекти печаток львівського гончарського цеху// Друга наукова геральдична конференція: Зб. тез повід. і доповідей. Проблеми епіграфічної та камеральної археографії: історія, теорія, методика, вип. 10. – Львів, 1992. – С. 14-15.
10. Про використання цехової емблематики та символіки при вивченні історії України в технічних вузах// Тези доповідей республіканської науково-методичної конференції "Проблеми гуманізації технічної освіти". – К., НМК ВО, 1992. – С. 189-190.
11. Зацікавленим поглядом// Український ліс. – Львів, 1993, №4. – С. 62-63, іл.
12. Печатки купецьких організацій Львова з фаховою символікою// Третя наукова геральдична конференція: Зб. тез повід. і доповідей. – Львів, 1993. – С. 23-24, іл.
13. Ремісничі цехи в системі міського самоврядування// Актуальні проблеми розвитку міст та міського самоврядування (Історія і сучасність): Тези міжнар. науково-практ. конференції. – Рівне, 1993. – С. 16-18.
14. Спроба визначення емблеми цеху золотарів: ситілограма// Четверта наукова геральдична конференція: Зб. тез повід. і доповідей. – Львів, 1994. – С. 22-24, іл.
15. Гербознавча експертиза цехової символіки// Знак: Вісник Українського геральдичного товариства. – 1997. – №13. – С.4-5, іл.
16. Гербові емблеми львівських деревообробних цехів// Записки Наукового товариства ім. Шевченка. – Т. 233: Праці Історично-філософської секції. – Львів, 1997. – С. 193-205, 2 табл., іл., рез. англ. мовою.
17. Символіка цехового шкряного міста Львова// Шоста наукова геральдична конференція: Матеріали. – Львів, 1997. – С. 16-18, іл.

<sup>2</sup> Історія Львова. – Львів, 1956. – С. 18.

<sup>3</sup> AGZ – Т. IV. – С. 1.

<sup>4</sup> Pomniki dziejowe Lwowa. – Т. II. – 1896. – С. 44.

<sup>5</sup> Pomniki dziejowe Lwowa. – Т. II. – 1896. – С. 65.

<sup>6</sup> AGZ – Т. III. – С. 13.



Автор висловлює щиру подяку  
академіку І. П. Крип'якевичу,  
професору Львівського національного  
університету ім.І.Франка Ю. М. Гроссману  
за допомогу під час написання публікації

